

**ALAMOS GOLD KIRAZLI**

**AĐI DAĐI**

ve

**ÇAMYURT**

**MADEN RUHSAT SAHALARININ  
MEKÂNSAL PLANLAMA YÖNÜNDEN**

ve

**COĐRAFI ETKİLER AÇISINDAN  
DEĐERLENDİRİLMESİ**

**CEREN GAMZE YAŞAR**

# **Alamos Gold Kirazlı, Ađı Dađı ve amyurt Maden Ruhsat Sahalarının Mekânsal Planlama Ynnden ve Cođrafi Etkiler Aısından Deđerlendirilmesi**

**Yazar:** Ceren Gamze Yařar

**Yayımlayan:** Ekoloji Kolektifi Derneđi

**Yayın Tarihi:** Mayıs 2020

**Tasarım Uygulama:** Ceket Medya

**Kategori:** evre

**Ekoloji**  
Kolektifi

**EKOLOJİ KOLEKTİFİ DERNEĐİ**

📍 Nergiz Sokak No: 2/5 ankaya/Ankara

☎ +90 (312) 425 77 64 ✉ iletisim@ekolojikolektifi.org

🌐 ekolojikolektifi.org 🐦 @ekolojikolektif 📘 ekoloji.kolektifi

# ÖZGEÇMİŞ

**Ceren Gamze Yaşar** : *Araştırmacı, Şehirci, Mekansal Analist.*

ODTÜ Kentsel Politika Planlaması ve Yerel Yönetimler Anabilim Dalı doktora öğrencisi.

2007 yılında ODTÜ Şehir ve Bölge Planlama Bölümü'nden mezun oldu. Şehir Plancıları Odası Genel Merkezde Genel Sekreter Yardımcısı olarak ODTÜ Şehir ve Bölge Planlama Bölümünde Araştırma Görevlisi olarak çalıştı. Şehir Plancıları Odası Genel Merkezi Yönetim Kurulu Üyeliği yaptı. 2015-2016 akademik yılında Fulbright burslusunu olarak UPenn'de (Fideladelfiya - Amerika) ziyaretçi araştırmacı olarak çalıştı. 2009'dan bu yana Ekoloji Kolektifi Üyesi, 6360 Sayılı Büyükşehir Yasası etkisi altında mekan üretimi ve tarımsal üretim arasındaki çelişkiler üzerine doktora tezini yazıyor.



**ALAMOS GOLD KIRAZLI**

**AĐI DAĐI**

—ve—

**ÇAMYURT**

**MADEN RUHSAT SAHALARININ  
MEKÂNSAL PLANLAMA YÖNÜNDEN**

—ve—

**COĐRAFİ ETKİLER AÇISINDAN  
DEĐERLENDİRİLMESİ**



# ÖZET:

1. Alanlar Kazdağları Milli Parkı içinde kalmamakla birlikte Kazdağları milli Parktan daha geniş bir alan kaplamakta olup, Ağı Dağı – Çamyurt maden ruhsat alanı bu geniş sınırların (Kazdağları Milli Parkının dâhil olduğu ormanlar sistemi) içinde yer almaktadır (Bkz. [Doğa Derneği Kaz Dağları Raporu](#)). Ağı Dağı – Çamyurt Madenleri Ruhsat Sahasının, Kazdağları Milli Parkının hemen kuzeyinde yer alan Kazdağları Gökmar Tabiat Koruma Alanına uzaklığı ise 6 kilometredir. Bu ruhsat sahasının etki alanında Kazdağları Milli Parkı ve Gökmar Koruma alanı dışında iki tabiat parkı daha bulunmaktadır (Ayazma Pınarı Tabiat Parkı, Darıdere Tabiat Parkı).
2. Kirazlı, Ağı Dağı ve Çamyurt maden ruhsat sahaları iki ayrı su-havza sistemi olan Marmara Havzası ile Kuzey Ege Havzası kesişiminde yer almaktadır. Bu ruhsat sahaları buldukları yükseklik (kot) nedeniyle, daha aşağıda bulunan ve bölgenin yakınlarından doğan su kaynakları, ırmaklar, barajlar, göller, bölgede kullanılmakta olan ve bu su kaynaklarını ve toprağı beslemekte olan yeraltı suları açısından siyanür kullanımı ve siyanürle kirlenmiş atık havuzları su ve toprak kirliliğı riski yaratmaktadır. Siyanür zehirli etkilerini kaybetmek ve görece zararsız hale gelmek için güneşle ihtiyaç duymaktadır. Ancak bir kere yeraltı su sistemine girdiğinde ve toprağı kirlettiğinde güneş ile bağlantısı kesildiğı için zehirli halini sürdürmekte ve çok daha tehlikeli hale gelmektedir. Başka bir deyişle, siyanür ile kirlenmiş toprakların ve yeraltı su kaynaklarının iyileşmesi ve arındırılması mümkün değildir.
3. Bergama altın madeni örneğinin bize öğrettiğı üzere maden işletmesinde ayrıştırılan altın miktarı arttıkça atıklar artacak ve atık havuzları da genişleyecektir. Bu alansal genişleme gerek madenin su tüketimini gerekse temiz su kaynaklarına sızıntı riskini özellikle asıl işlemlerin yürütüleceğı Kirazlı maden sahasında arttıracaktır.
4. Ağı Dağı – Çamyurt maden ruhsat sahası Bayramiç ve Yenice-Gönen İçme Suyu Barajlarının su tutma havzalarında yer almakta, Kirazlı maden ruhsat sahası ise Atikhisar İçme Suyu Barajının su tutma havzasında yer almaktadır. Maden ruhsatlı alanlar içinde yer alan işletme sahalarında ve özellikle siyanür kullanılan ay-

rıştırma işlemi alanı ile atık havuzlarında gerçekleşecek olası bir siyanür sızıntısı sonrası ilk elden etkilenecek olanlar içme suyu kaynakları, tarım havzaları, tarım alanları ve bu su kaynaklarını kullanan kentsel ve kırsal yerleşimlerdir. Bölgenin (Biga Yarımadasının tamamının) fay hatlarının yoğun bulunduğu birinci derece bir deprem bölgesi olması bu riski daha da arttırmaktadır.

5. Batı yönünde, Ağı Dağı – Çamyurt maden ruhsat sahasından daha alçakta yer alan ve maden işletme sahası (atık havuzları ve siyanürle ayrıştırma gerçekleştirilen alan) yakınlarında doğan bir dereden ve bu derenin beslediği Karaköy Göleti'nden beslenen Bayramiç İçme Suyu Barajı, bu barajın devamında yer alan Menderes Çayı, Menderes Çayı'nın suladığı Bayramiç ve Ezine tarım havzaları, Menderes Çayı'nın içinden geçtiği Bayramiç ve Ezine ilçe yerleşimleri, köyler ve beldeler, Truva Tarihi Milli Parkı ve sonrasında döküldüğü Ege Denizi açık atık havuzlarında olası bir sızıntıda siyanürle kirlenme tehdidi altındadır. Özellikle Bayramiç tarım havzası Ağı Dağı - Çamyurt ruhsat sahasının çok yakınında yer almakta ve buradan doğan kaynaklardan beslenmektedir. Bu nedenle en büyük risk taşıyan alanlardan biridir. Bölgenin fay hatlarının yoğun bulunduğu birinci derece deprem bölgesi olması bu riski daha da arttırmaktadır.
6. Marmara Havzası'nda, Çan ve Biga ilçelerinden geçen, tarım alanlarını sulayarak sonrasında Marmara Denizi'ne dökülen Çan Çayı da benzer biçimde Ağı Dağı – Çamyurt maden ruhsat sahası içinde doğan bir dereden beslenmekte olup, kuzey yönünde olası risk güzergâhlarından biridir. Menderes Çayı ile birlikte Çan Çayı ve geçtiği tüm coğrafyalar, şehirler, köyler ve tarım havzaları da siyanür nedeniyle kirlilik riski taşımaktadır.
7. Alanda geniş orman alanlarının yanı sıra, tüm alana dağılmış olarak ve parçalı biçimde pek çok sayıda gen koruma alanları (gökнар, meşe, kayın, kızılçam, karaçam, kestane) ve tohum meşcereleri (özellikle kızılçam, gökнар ve karaçam) bulunmaktadır. Ağı Dağı – Çamyurt maden ruhsat alanı üç tohum meşcere alanının hemen yanında yer almaktadır. Diğer gen koruma ve tohum meşcere alanları da yakın mesafelerde, etki alanı içinde ve olası su kirlenmesi durumunda etkilenecek havzalarda yer almaktadır.
8. Siyanür kaynaklı bir su kirliliği olduğu takdirde etkilenecek havzalarda ve su kenarlarında yer alan 164 köy ve belde, 5 ilçe yerleşimi de etkilenecektir. Bu ilçeler Bayramiç, Ezine, Çan, Biga ve Yenice ilçeleridir ve toplam merkez yerleşim nüfusları 129,661'dir (2018, TÜİK). Aynı ilçelerin kırsal – dağınık yerleşmiş (köy ve belde) nüfuslarının toplamı 98,630 kişidir. Bu köy ve beldelerin önemli bir kısmı (164 tane) doğrudan su ve toprak kirliliği yönünden etkilenecek alanlar içinde kalmaktadır. Ayrıca Çanakkale Merkezi de Kirazlı maden ruhsat alanının olumsuz

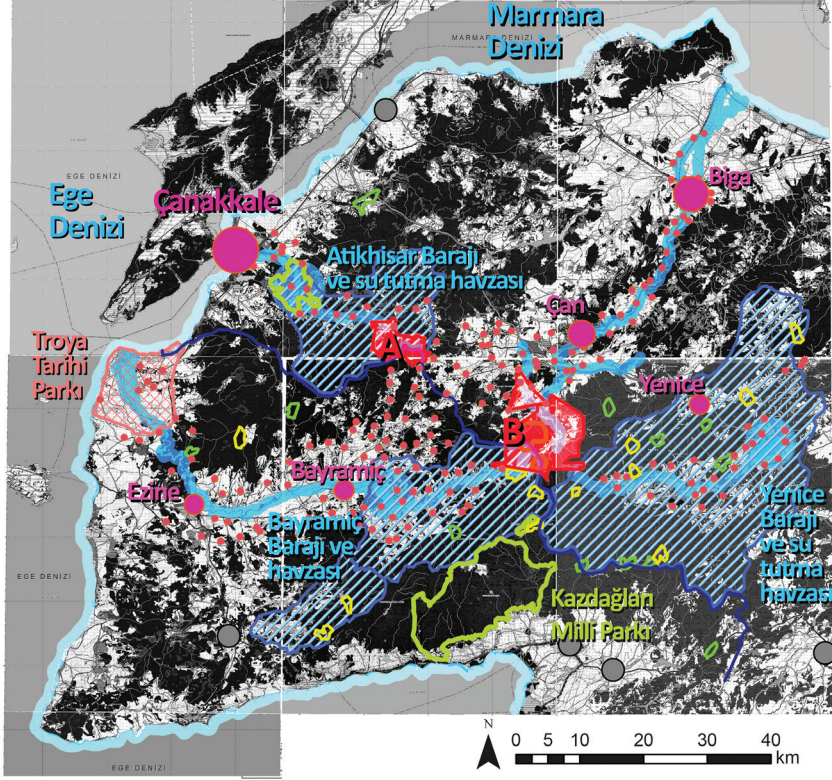


etkisi altında kalacak olan Atikhisar Barajı'nın hemen yakınında, bu barajı içme suyu olarak kullanan bir coğrafyada ve ayrıca barajın devamındaki akarsuyun Ege Denizi'ne döküldüğü hat üzerinde yer almaktadır. Çanakkale ilinin merkezi olan bu yerleşimin nüfusu 159,758 kişidir.

9. İnsan sağlığını etkileyecek olan olası bir siyanür sızıntısı, aynı şekilde tüm bahsi geçen bölgelerde hayvan yaşamı, flora ve faunayı da olumsuz etkileyecek, pek çok canlının ölümüne, bölgedeki endemik türlerin ve pek çok diğer canlının yok olmasına neden olacaktır.
10. Alandaki kırsal nitelikli yerleşimler (köy ve beldeler) ile ilçelerin temel geçim kaynaklarından olan tarımsal üretim, maden sahalarının yaratacağı kirlilik nedeniyle sekteye uğrayacaktır. Tarlalar ve hayvancılık yapılan alanlar yüksek miktarda suyu ihtiyacı olan ve temiz toprak gerektiren kullanımlar olduğundan ekonomik açıdan da kayıplar yaşanacaktır. Çiftçilik ve hayvancılıkla geçinenlerin geçim kaynakları zarar görme riski altındadır. Bu durum, hâlihazırda azalmakta olan kırsal nüfusun daha da hızlı azalmasına ve göçe neden olma ihtimali çok yüksek bir ekonomik ve toplumsal gelişmedir.

Alan coğrafi olarak güncel uydu fotoğrafları, Tarım ve Orman Bakanlığı'nın sunduğu koruma alanları, havzalar, yerleşim yerleri ve orman alanlarını gösteren geodata. gv.tr servisi ve 1/100.000 ölçekli Balıkesir-Çanakkale Çevre Düzeni Planı üzerinden incelenmiştir. Alamos Gold Kirazlı, Ağı Dağı ve Çamyurt proje raporlarında ve ÇED raporlarında yer alan koordinatlı maden ruhsat sahaları ile yine aynı koordinat sistemini kullanan, Çevre ve Şehircilik Bakanlığı'nın hazırladığı koordinatlı Çevre Düzeni Planı ilgili paftaları koordinatlar kullanılarak üst üste çakıştırılmıştır. Tüm bu veriler ışığında Kirazlı, Ağı Dağı ve Çamyurt maden ruhsat alanlarının içme suyu barajlarına, akarsulara, tarım havzalarına, orman alanlarına ve orada yaşayan canlılara ve nüfusa etkisi incelenmiştir. Koordinatlama işlemleri yardımıyla maden ruhsat sahalarının alanları bilimsel yöntemlerle tespit edilmiş, aşağıda üretilen pafta, uydu fotoğrafı ve Geodata altlığı ile zenginleştirilerek 1/100000 Ölçekli (Çevre ve Şehircilik Bakanlığı tarafından üretilmiş) Balıkesir-Çanakkale Çevre Düzeni Planı üzerine işlenmiştir. Öncelikle, maden sahası gibi arazi kullanımları 1/100.000 ölçekli Çevre Düzeni Planı'nın tadilatını gerektirmektedir. Bundan da önemlisi, Çevre Düzeni Planı'nda orman olarak işaretlenmiş alanlar ilgili kanunların korunması altındadır. Balıkesir-Çanakkale Çevre Düzeni Planı'nda işaretlenen Alamos Gold maden ruhsat sahaları açık biçimde planda "bugünkü arazi kullanımı devam ettirilecek korunan alanlar" grubu altında ve orman statüsünde gösterilmiştir (bkz. [Lejand](#)). Ayrıca, Alamos Gold şirketi tarafından hazırlanan proje raporlarında yine bu ruhsat alanları üç içme suyu barajının (Yenice-Gönen Barajı, Bayramiç Barajı ve Atikhisar Barajı) su tutma havzaları (ilgili barajları besleyen su kaynaklarının bulunduğu havza) içinde kalmaktadır.

## Kirazlı, Ağı Dağı ve Çamyurt Maden Ruhsat Alanlarının Balıkesir-Çanakkale 1/100000 Ölçekli Çevre Düzeni Planı Üzerinde İncelenmesi - Etki Alanı



- A** Kirazlı Ruhsat Sahası
- B** Ağı Dağı ve Çamyurt Ruhsat Sahası
- Etki alanındaki köyler ve beldeler
- Etki alanındaki şehirler (ilçe ve Çanakkale merkez)
- ▨ İçme Suyu Barajları Su Tutma Havzası
- ▨ Siyanür kaynaklı su kirliliği riski akış hattı
- ▨ Gen Koruma Alanları (Göknar, Kızılçam, Karaçam, Kestane, Meşe, Kayın)
- ▨ Tohum Meşçeresi Alanları
- ▨ Orman Alanları (1/100.000 ÇDP'deki bütün orman alanları - altlıkta siyah alanlar)

Kaynaklar: 1/100000 ölçekli Balıkesir-Çanakkale Çevre Düzeni Planı, geodata.gov.tr, Ağı Dağı, Çamyurt ve Kirazlı Madencilik ÇED Raporları, Ağı Dağı, Çamyurt ve Kirazlı için hazırlanan Alamos Gold Şirket Raporları (tüm paftalar koordinatlandırılarak gerçek konumlarına sadık biçimde üstüste getirilmiştir).

**Harita 1.** Çevre Şehircilik Bakanlığı – Balıkesir-Çanakkale 1/100.000 Ölçekli Çevre Düzeni Planı (sadeleştirilmiş – siyah-beyaz), Alamos Gold Kirazlı, Ağı Dağı ve Çamyurt Maden Ruhsat Sahaları ve Etkileri

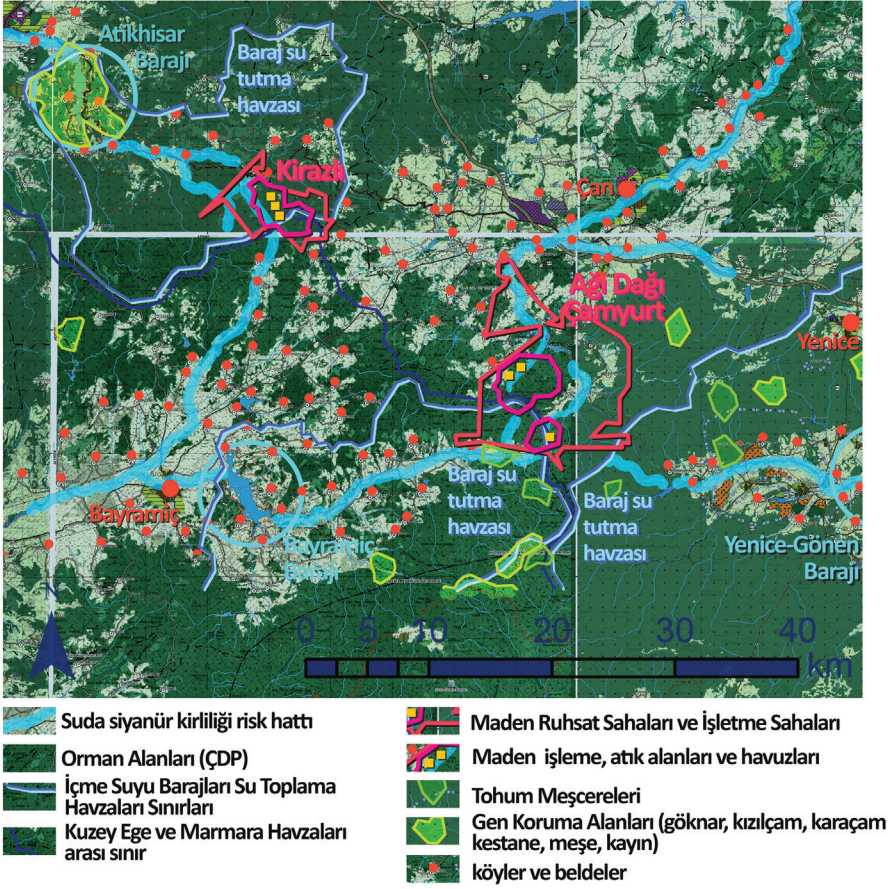
Kırmızı ile gösterilen A ve B alanları Kirazlı, Ağı Dağı ve Çamyurt maden ruhsat alanlarıdır. Bu maden alanları Kuzey Ege ve Marmara Havzalarının (lacivert çizgi ile ikiye bölünmüş bölgeler) kesişiminde yer almaktadır. İki havzanın da neredeyse en yüksek kotlarında (rakım) yer almaları nedeniyle iki havza da maden etki alanı haline gelmektedir. Ruhsat alanları yoğun biçimde fay hatlarının bulunduğu bir deprem bölgesi içindedir. Bu durum aşağıda bahsedilen pek çok riski katlayarak arttırmaktadır. Öncelikle maden ruhsat alanları kendi başlarına da oldukça geniş alanlar kaplamaktadır ve bu alanlar, aşağıdaki uydu fotoğrafında görüldüğü üzere mevcutta tamamen orman alanıdır. Bu maden projelerinin bu denli gündeme gelmesinin nedeni olan geniş ağaç kesim alanı Kirazlı maden ruhsat alanının bir bölümünü oluşturmaktadır. Madencilik faaliyeti öncesi bu iki ayrı ruhsat alanı ve üç maden alanı için çok daha fazla ağaç kesilecektir. Ancak mücadele hattı salt ağaçların ve ormanın kaybedilmesi ile ilgili değildir. Altın madenciliğinin varlığının yaratacağı ciddi yapısal sorunlar mevcuttur.

Altın madenciliğinin Türkiye’de ana bileşenlerinden biri olan siyanür kullanımı, iki havza kesişiminde ve deprem bölgesinde yer alan bu alanlarda doğa ve çevredeki yaşam için ciddi bir tehdit oluşturmaktadır. Yukarıdaki haritada açık mavi çizgi ile işaretlenmiş hatlar boyunca maden ruhsat alanlarından denize dökülene kadar akan ve birbirlerini besleyen akarsular, barajlar ve göletler gösterilmiştir. Birinci hat Ağı Dağı – Çamyurt maden ruhsat alanından doğan bir dere ile başlamakta, Karaköy Göleti’ne, oradan Bayramiç İçme Suyu Barajı’na, barajdan beslenen Menderes Çayı’na, Menderes Çayı’nın suladığı Bayramiç ve Ezine tarım havzalarına, Menderes Çayı’nın içinden geçtiği Bayramiç ve Ezine ilçe yerleşimlerine, köyler ve beldelere (haritada küçük pembe noktalar) ve Truva Tarihi Milli Parkına akmakta, oradan da Ege Denizi’ne dökülmektedir. Maden ruhsat alanında, Kirazlı, Ağı Dağı ve Çamyurt atık havuzları ve siyanürle ayrıştırma işleminin yapıldığı Kirazlı işletmesinde bir siyanür kirliliği veya sızıntısı yaşandığında bu alanların tamamı öncelikle su sonra toprak yönünden siyanürden etkilenecektir. Yeraltı suları içme suları zehirlenecek, bölgede yaşayan hayvan, bitki ve insan sağlığı tehlikeye girecektir. Bölgede sulu tarım yapılan üretim ekonomik yönden, yaşayan nüfus da hem halk sağlığı (su ve toprak kirliliği) açısından hem de ekonomik açıdan (üretimi sekteye uğraması) etkilenecektir. Kirazlı ve Ağı Dağı - Çamyurt ruhsat alanları oldukça büyük alan kaplamaktadır. Bu alanların tamamı deprem riskli alan içinde yer almakta, gerek Biga Yarımadası’nda maden alanlarının yakınında, gerekse de bölgeyi etkileyebilecek mesafede pek çok diri fay hattı bulunmaktadır (bkz. [Jeoloji Mühendisleri Odası](#)). Kütahya - Simav’da yıkılan gümüş madeni atık havuzu nedeniyle büyük bir kirlilik felaketinin bize öğrettiği üzere, olası bir deprem durumunda atık havuzlarında bir sızıntı ya da daha büyük bir felaket neredeyse kaçınılmazdır.



Bu bölgede bulunan Ezine ve Bayramiç ilçe merkezlerinin nüfusu toplamı 33,267 kişidir (TÜİK, 2018). Aynı ilçelere bağlı köy ve beldelerin (haritada küçük pembe noktalar) bir kısmı da etki alanı içinde kalmaktadır. Aynı sorunlar ikinci, üçüncü ve dördüncü akış hatlarında da geçerlidir. İkinci akış hattı Ağı Dağı – Çamyurt maden ruhsat sahasından doğan, kuzey yönünde ilerleyen ve Çan Çayı'nı besleyen dereler ile başlamakta, Çan ve Biga ilçe ve köylerinden (haritada küçük pembe noktalar) ve tarım havzalarından geçerek Marmara Denizi'ne dökülen Çan Çayı ile devam etmektedir. Bu hatta da aynı ekolojik, toplumsal ve ekonomik kayıplar ve zararlar yaşanacaktır. Çan ve Biga ilçe merkezlerinin nüfusu toplamı 86,334 kişidir (TÜİK, 2018). Yine batı yönündeki üçüncü hat ise yine bir içme suyu barajını kirletme risk taşıyan, Kirazlı maden ruhsat sahasından doğan derelerden beslenen Atikhisar İçme Suyu Barajı ile devamında Çanakkale merkezinden geçerek Ege Denizi'ne dökülen Çanakkale Çayı'ndan oluşmaktadır. Çanakkale Merkez yerleşiminin su ihtiyacını karşılayan Atikhisar Barajı'nın bu hatta olması ve çayın Çanakkale merkezinden geçerek denize döküyor olması bu hattı siyanür kirliliği açısından insan nüfusunun en çok etkileneceği hat haline getirmektedir. Çanakkale Merkez yerleşiminin (beldeleri ile beraber) nüfusu 159,758 kişidir (TÜİK, 2018). Dördüncü hat Ağı Dağı – Çamyurt maden ruhsat alanından doğan derelerin beslediği Yenice-Gönen İçme Suyu Barajı hattıdır ve haritada doğu yönünde görülmektedir. Yenice kırsal nüfusu (köy ve belde nüfusu) kentsel nüfusunun (merkez nüfusu) iki katı olan kırsal nitelikli bir yerleşimdir. Köylerin ve bu köylerdeki tarım alanlarının çoğu Yenice-Gönen Barajı su toplama havzası içinde yer almaktadır. Bu köylerin önemli bir kısmı, yine olası bir toprak ve su kirliliğinde etki altında kalacaktır. Yenice ilçesinin kentsel (merkez) nüfusu 10,060 iken kırsal nüfusu 21,847 kişidir (TÜİK, 2018). Maden sahalarının yaratacağı kirlilikten etkilenme riski taşıyan yerleşimler 164 köy ve belde, yukarıda adı geçen 5 ilçe ve Çanakkale Merkez yerleşimidir. Bu alanların toplam nüfusu ise 387,149 kişidir (TÜİK, 2019). Ayrıca alan mitolojide geçen, antik dönem yaşamında toplumsal bir yeri olan İda Dağı yani Kazdağları bölgesinde yer almakta, Truva Antik Kenti'ne ve Truva Tarih Parkı'na ev sahipliği yapmakta ve bunun yanı sıra başka tarihi ve kültürel alanların olduğu bir coğrafya olması nedeniyle kültürel açıdan da büyük anlam ifade etmektedir.

Çevre Düzeni Planı üzerinde alanlara yakından bakıldığında, neredeyse tamamıyla orman alanı olduğu, ruhsat alanlarının her ikisinin de, bu bölgedeki üç içme suyu barajını besleyen akarsuların beslediği derelerin doğduğu bölgede yer aldığı görülmektedir. Daha da vahimi, siyanürle kirliliğin asıl yaşanacağı yerler olan ayrıştırma tesisleri, atık alanları ve havuzlarının da bu derelere çok yakın konumlandığı açıkça görülmektedir. Olası bir sızıntı veya kirlilik durumunda üç içme suyu barajı, üç tarım havzası, 164 köy ve belde, 5 ilçe ve Çanakkale Merkez su kirliliği yaşama riski altındadır. Ayrıca yine maden alanlarının ve işletmenin yakın çevresinde gen koruma alanları (göknar, kızılçam, karaçam, meşe, kayın) ve ormanda yer alan türlerin tohumları için

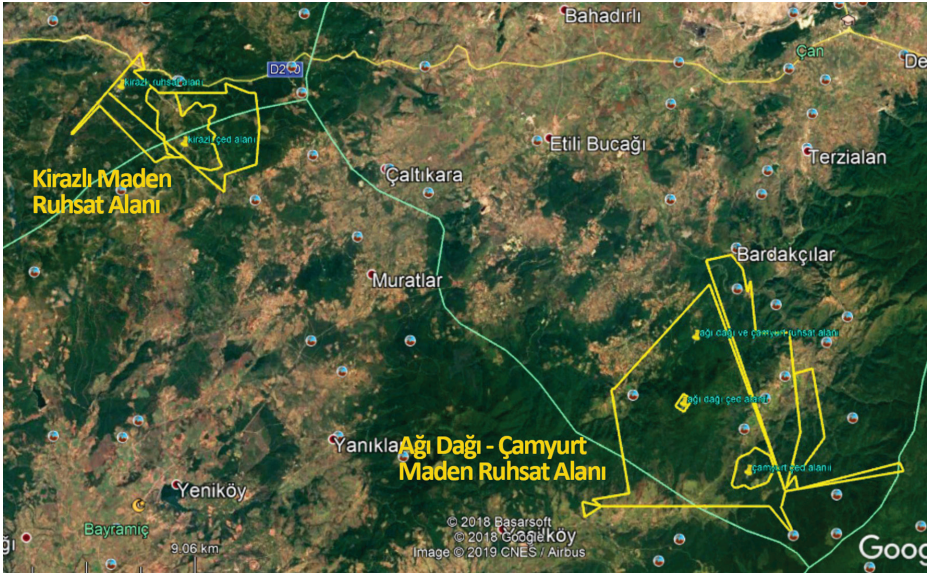


**Harita 2.** Çevre Şehircilik Bakanlığı – Balıkesir-Çanakkale 1/100.000 Ölçekli Çevre Düzeni Planı (yakın plan - küçük bir alanı), Alamos Gold Kirazlı, Ağı Dağı ve Çamyurt Maden Ruhsat ve İşletme Sahaları ve Etkileri

tohum meşcereleri bulunmaktadır. Bunun yanı sıra, Kirazlı maden sahası ve işletmesinin hemen 10 kilometre kuzey-batısında muhafaza ormanı yer almaktadır (haritada Atikhisar Barajı üstünde gösterilen parlak yeşil alan). Bergama Altın Madeni örneğinin bize öğrettiği üzere maden işletmesinde ayrıştırılan altın miktarı arttıkça atıklar artacak ve atık havuzları da genişleyecek, bu alansal genişleme gerek madenin su tüketimini gerekse temiz su kaynaklarına sızıntı riskini özellikle asıl işlemlerin yürütüleceği Kirazlı maden sahasında arttıracaktır.



Alanın gündeme gelmesine neden olan ormanlar ve ağaç kesimleri konusuna dönersek, bölge Kazdağları Milli Parkı başta olmak üzere tabiat koruma parkları, muhafaza ormanı, gen koruma alanları, tohum meşcereleri gibi pek çok korunacak orman alanına ev sahipliği yapmaktadır. Alanlar Kaz Dağı Milli Parkı içinde kalmamakla birlikte, Kazdağları yöresi Kaz Dağı Milli Parkı'ndan daha geniş bir alanı kaplamakta olup, Ağı Dağı - Çamyurt maden ruhsat alanı bu geniş sınırların (Kazdağları Milli Parkı'nın dahil olduğu ormanlar sistemi) içinde yer almaktadır (Bkz. [Doğa Derneği Kaz Dağları Raporu](#)). Ağı Dağı - Çamyurt Madenleri ruhsat sahasının, Kaz Dağı Milli Parkı'nın hemen kuzeyinde yer alan Kazdağları Gökнар Tabiat Koruma Alanı'na uzaklığı ise 6 kilometredir. Bu ruhsat sahasının etki alanında Kaz Dağı Milli Parkı ve Gökнар Koruma Alanı dışında iki tabiat parkı daha bulunmaktadır (Ayazma Pınarı Tabiat Parkı, Darıdere Tabiat Parkı). Alanda geniş orman alanlarının yanı sıra pek çok sayıda, tüm alana dağılmış olarak ve parçalı biçimde gen koruma alanları (gökнар, meşe, kayın, kızılçam, karaçam, kestane) (yukarıdaki haritada küçük parlak yeşil sınırlı alanlar), tohum meşcereleri (özellikle kızılçam, gökнар ve karaçam) (yukarıdaki haritada küçük sarı-yeşil sınırlı alanlar) bulunmaktadır. Ağı Dağı - Çamyurt maden ruhsat alanı üç tohum meşcere alanının hemen kuzeyinde yer almaktadır. Diğer gen koruma ve tohum meşcere alanları da yakın mesafelerde, etki alanı içinde ve olası su kirlenmesi durumunda etki-lenecek havzalarda yer almaktadır.



**Harita 3.** Alamos Gold Kirazlı, Ağı Dağı ve Çamyurt Maden Ruhsat Sahaları ve Kazdağları Orman Dokusu (Google Earth 2019)

---

Not: Maden ruhsat alanları ve maden alanları koordinatlandırılmış ve aslına sadıktır.

Yukarıdaki uydu fotoğrafında alanın durumu görülmektedir. Yüksek kotta (tepeye yakın/tepe kotlarda) yer alan alanlar maden sahası ilan edilmeden önceki en baskın arazi kullanım şekli orman iken ikinci en baskın arazi kullanımı tarımsal üretimdir. Alana yakından bakış, mevcut fakat yerinden edilen yoğun orman dokusunu ve maden sahasının verdiği zararı açık biçimde gösterirken daha geniş bir çerçevede alana bakıldığında, siyanür kaynaklı su ve toprak kirliliği ile birlikte çok daha geniş bir coğrafyanın etkileneceği ortaya çıkmaktadır.



📍 Nergiz Sokak No: 2/5 Çankaya/Ankara 📞 +90 (312) 425 77 64

✉ [iletisim@ekolojikolektifi.org](mailto:iletisim@ekolojikolektifi.org) 🌐 [ekolojikolektifi.org](http://ekolojikolektifi.org) 🐦 [@ekolojikolektif](https://twitter.com/ekolojikolektif) 📘 [ekoloji.kolektifi](https://www.facebook.com/ekoloji.kolektifi)